

Střední škola umění a designu a Vyšší odborná škola
Vyšší odborná škola restaurátorská
Brno, Francouzská 101

RESTAURÁTORSKÁ ZPRÁVA

STRATIGRAFIE BAREVNÝCH VRSTEV ŠTUKOVÝCH OMÍTEK A DŘEVĚNÉHO OBLOŽENÍ ŠTUKOVÉHO SÁLU

Realizace restaurátorského průzkumu: Znojmo, květen 2020



provedla: Jana Mojžišová
odborné vedení: akad. mal. Jan Knorr

Obsah

1. Základní údaje
 - 1.1. Lokalizace památky
 - 1.2. Údaje o památce
 - 1.3. Údaje o zásahu
2. O díle
 - 2.1. Popis prostoru
 - 2.2. Popis stavu při převzetí
3. Rámcová koncepce
4. Restaurátorský průzkum
 - 4.1. Dřevěné obložení
 - 4.1.1. Provedené úkony
 - 4.2. Štukové omítky
 - 4.2.1. Provedené úkony
5. Vyhodnocení restaurátorského průzkumu
 - 5.1. Dřevěné obložení
 - 5.2. Štukové omítky
6. Restaurátorský záměr a doporučení
7. Fotodokumentace
 - 6.1. Seznam fotografií
 - 6.2. Obrazová příloha

1. Základní údaje

1.1. Lokalizace památky

Kraj: Jihomoravský

Okres: Znojmo

Město: Znojmo

Adresa: Masarykovo nám. 449/22, Znojmo

Název objektu: Znojemská Beseda

1.2. Údaje o památce

Název: Štukový sál

Autor: Neznámý

Datace: Neo rokoko/pozdní baroko

Materiál: Broušené i nebroušené omítky se štukem a dřevo

1.3. Údaje o zásahu

Provádí: VOŠ restaurátorská v Brně, obor konzervování a restaurování malířských a dekorativních technik

Restaurování provedla: Jana Mojžišová

Odborné vedení: akad. mal. Jan Knorr

Termín zahájení práce: 13.5.2020

Termín ukončení práce: 27.5.2020

2. O díle

2.1. Popis prostoru

Štukový sál

Štukový sál se nachází ve druhém nadzemním podlaží Znojemské Besedy. Místnost lemuje takřka po celém prostoru dřevěné obložení vysoké od podlahy sotva jeden metr. Bílé obložení pak pozvolna přechází v bohatou štukovou výzdobu, jež zdobí nejen všechny tři stěny (tedy vyjma malého jeviště na jihozápadě), ale v nemalé hustotě i strop sálu. Jedná se pravděpodobně o odlitky. V současné době je celá místnost vymalovaná bílými hlinkovými nátěry.

Využívání sálu se v průběhu let měnilo. Ve své barokní době sloužil k reprezentaci. Dnes se svojí kapacitou sto a dvou míst dokáže nabídnout řadu společenských i kulturních akcí.

2.2. Popis stavu při převzetí

Štukové odlitky jsou z velké části jsou nepoškozené, pouze na stropních římsách a špatně dostupných místech je jejich svrchní vrstva značně znečištěna prachovým sedimentem.

Na stropě se nachází prasklina vzniklá pravděpodobně velkou tíhou nosného trámu nad ní, jež byla soustředěna právě na oné místo.

3. Rámcová koncepce

- fotodokumentace stavu
- navržení koncepce průzkumu
- provedení průzkumu
- závěry průzkumu s navržením koncepce restaurování

4. Restaurátorský průzkum

Ve štukovém sále byly sondy soustředěny zejména na zadní část sálu u oken. Součástí průzkumu bylo také zjistit příčiny praskliny na stropě.

4.1. Dřevěné obložení

4.1.1. Provedené úkony

_____ Na dřevěném obložení bylo provedeno celkem pět sond destruktivní metodou s označením Obl./1-5. Odběr vzorků byl za účelem optické mikroskopie a následné chronologie barevných vrstev a jejich původ.

Optická mikroskopie: pro tuto metodu byly odebrány tři vzorky, které byly zality do polyesterové pryskyřice a připraveny na nábrus. Z nábrusu šlo později doložit barevné či podkladové vrstvy. Bohužel ale vzorky byly odebrány z nevhodného místa, a tak neobsahovaly všechny barevné vrstvy, k tomuto poznání ale došlo až při mikroskopování. Za mnohem kvalitnější v tuto chvíli proto můžeme považovat druhou metodu:

Stratigrafie: stratigrafický průzkum byl proveden za pomoci skalpelu. Zjištěna byla chronologie vrstev. V závislosti na umístění sond je pak patrné, že některé barevné vrstvy jsou v místech, jež jsou náchylné na dotek (tzn. rohy či hrany) méně dochovalejší než jiné. Z tohoto důvodu byla stratigrafie prováděna na několika místech, abych si byli skutečně jistí o správné posloupnosti barevných vrstev. (viz. fotodokumentace)

4.2. Štukové omítky

4.2.1. Provedené úkony

Průzkum byl proveden na několika místech pomocí skalpelu. Součástí průzkumu bylo také čištění pozlacených částí štuk pomocí acetonu, či zkouška odmyváání nebroušené svrchní omítky destilovanou vodou.

Stratigrafie: sondy byly soustředěny zejména na zadní oblouk severozápadní stěny, kdy byly zároveň zahrnuty sondy na broušené i nebroušené omítce.

5. Vyhodnocení restaurátorského průzkumu

5.1. Dřevěné obložení

V souvislosti s umístění sond je zřejmé, že některé barevné vrstvy jsou v místech, jež jsou náchylné na dotek (jako jsou rohy, či hrany) méně dochovalejší než jiné. Zjištěná chronologie barevných vrstev:

- 1- současná povrchová úprava lakovaná
- 2- současná povrchová úprava bílé barvy
- 3- povrchová úprava bílé barvy
- 4- povrchová úprava teplé hnědé barvy
- 5- povrchová úprava kávově hnědé barvy
- 6- povrchová úprava okrově hnědé barvy
- 7- povrchová úprava sytější béžové barvy
- 8- povrchová úprava béžové barvy
- 9- povrchová úprava světlé béžové
- 10- původní povrchová úprava šedé barvy

5.2. Štukové omítky

Sondy na broušené omítce odhalily viditelnou mramoráž na čtyřech hladkých plochách, jež jsou ale následky času velmi nedochované a jejich obnova by vyžadovala velmi náročnou restauraci. Pomocí hloubkové sondy jsme pak byli schopni rozeznat jednotlivé vrstvy omítky (viz. fotodokumentace) :

- 1- cihlové zdivo
- 2- vápenná štuková omítka
- 3- středně šedý vápenný nátěr
- 4- hlinkový bílý nátěr

Čištění pozlacených částí štuk od prachového depozitu pomocí acetonu se jeví jako velmi účinné.

Jako velice překvapivé pak můžeme považovat poznání, že dříve byly zlaceny i menší detaily na horní římse stropu, které jsou v dnešní době přetřené hlinkovými nátěry. Soudíme tak podle nalezených fragmentů zlacení a vrstvy červeného polimentu (viz. fotodokumentace). Na jiných místech jsme podobné fragmenty nenalezli.

Zkoušky odmyvatelnosti nebroušené omítky pomocí destilované vody odhalily povrchovou vrstvu špíny, jež pomocí skalpelu byla špatně viditelná (viz. fotodokumentace).

6. Restaurátorský záměr a doporučení

Nejprve bude nutné mechanické odstranění prachového depozitu. Pro rozhodnutí o rozsahu restaurátorských prací na výzdobě stropu je nezbytný statický posudek příčin vzniku trhliny zjevné v západní části plochy (před jevištěm). Ze situace nad sálem v půdním prostoru se zdá, že příčinou je lokální zatížení nosného trámu stropní konstrukce vahou krovu. Štuky i omítkové vrstvy jsou z technického pohledu v dobrém stavu. Pro zlepšení vizuálního dojmu navrhuje sejmout mladší nátěry jak z omítek, štuků, tak ze dřevěného obložení. Hlinkové svrchní vrstvy na plochách stěn stropu a štukaturách lze sejmout mechanicky a postupným vlhčením destilovanou vodou. Odkrytý povrch bude nutné opatrně dočistit a barevně sjednotit lazurováním. Závěrečné ošetření spočívá v zavoskování a lehkém přešetření. Zlacené detaily jsou částečně redukovány – zatřeny. Jejich obnovení v celém původním rozsahu je možné a vhodné plátkovým metálem pokládaným na mixtion. Odstranění druhotných nátěrů na dřevěném obložení bude vyžadovat použití odstraňovače. K dočištění lze použít aceton. Následuje tmelení mechanických defektů a retuš. Není vyloučeno, že stav původního nátěru bude třeba plošně obnovit.

Předpokládaný časový rozvrh lze stanovit po vyřešení statického zajištění stropu. Restaurátorské práce by pak mohly trvat tři měsíce.

Finanční rozpočet na restaurátorské práce včetně technického zajištění na 750.000,00 Kč bez DPH

7. Fotodokumentace

7.1. Seznam fotografií

7.1.1. Štukový sál interiér

Štukový sál - pohled na jihovýchodní stěnu

Štukový sál - pohled na severozápadní stěnu

Půdorys štukového sálu

Strop štukového sálu

Detail figur zadního oblouku severozápadní stěny

7.1.2. Dřevěné obložení

Obl./1 a

Obl./1 b

Obl./1 c

Obl./2

Obl./3

Obl./4

Obl./5 a

Obl./5 b

Stratigrafie barevných vrstev

Optická mikroskopie

7.1.3 Štukové omítky

Štuk./1-9

Štuk. fig./1-10

Štuk. symboly

Štuk. strop

Hloubková sonda



7.2. Obrazová příloha

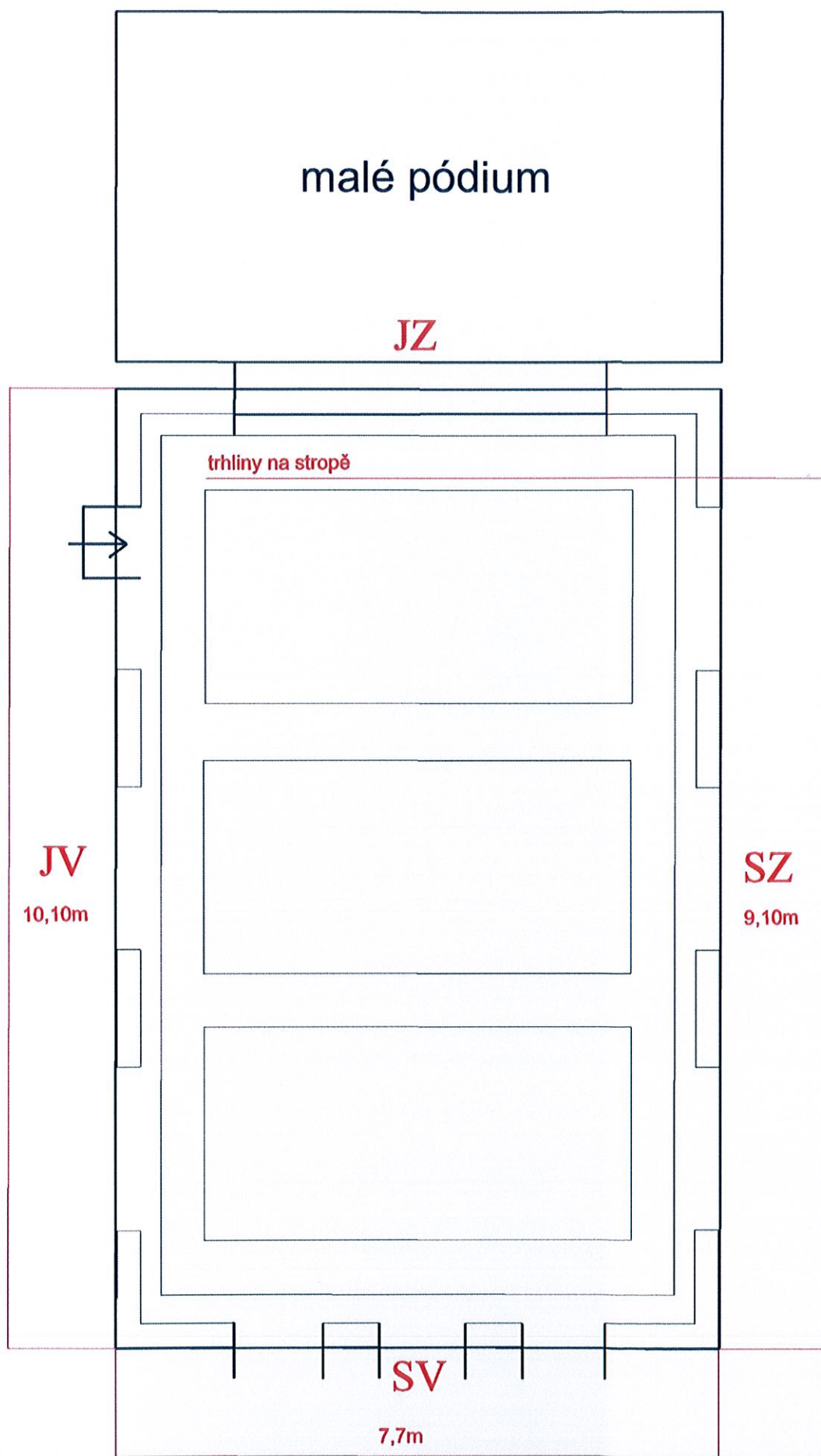
7.1.1. Štukový sál interiér

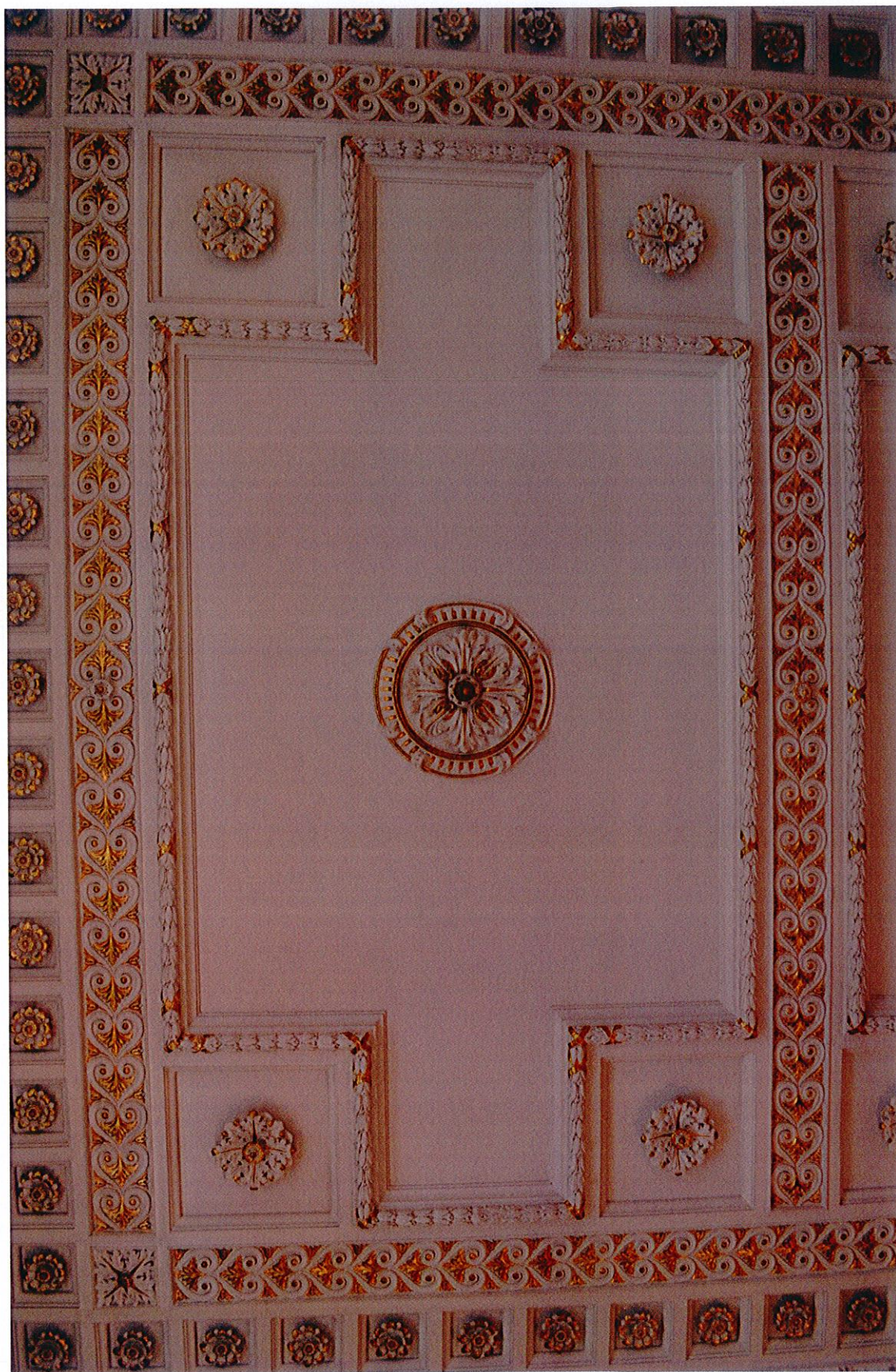


Štukový sál - pohled na jihovýchodní stěnu



Štukový sál - pohled na severozápadní stěnu





Strop štukového sálu



Detail figur zadního oblouku severozápadní stěny

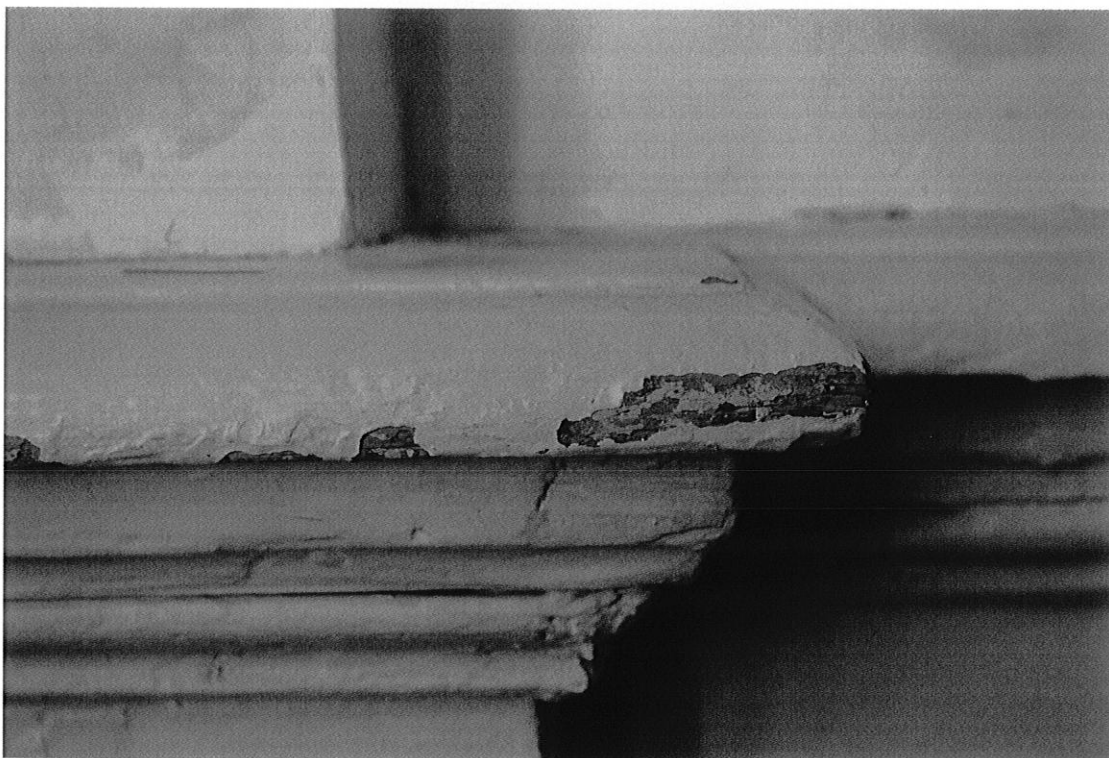
7.1.2. Dřevěné obložení



Obl./1 před



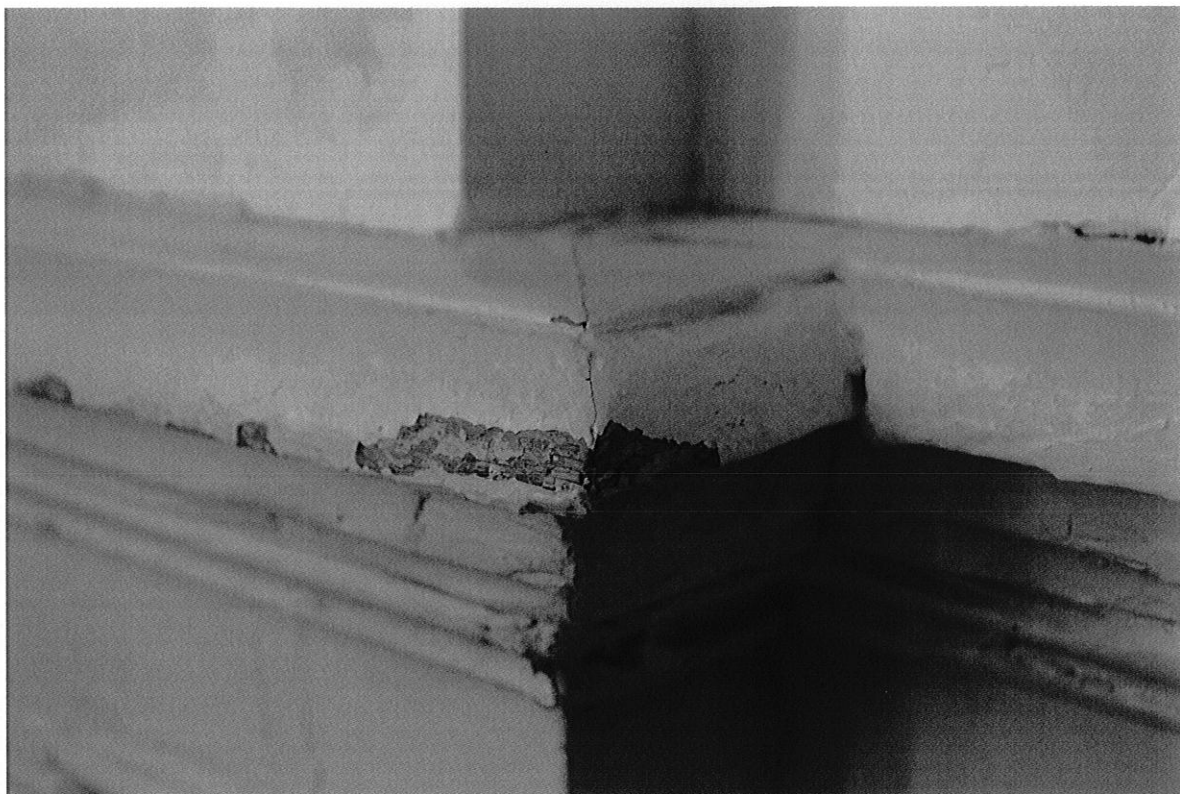
Obl./1 sonda



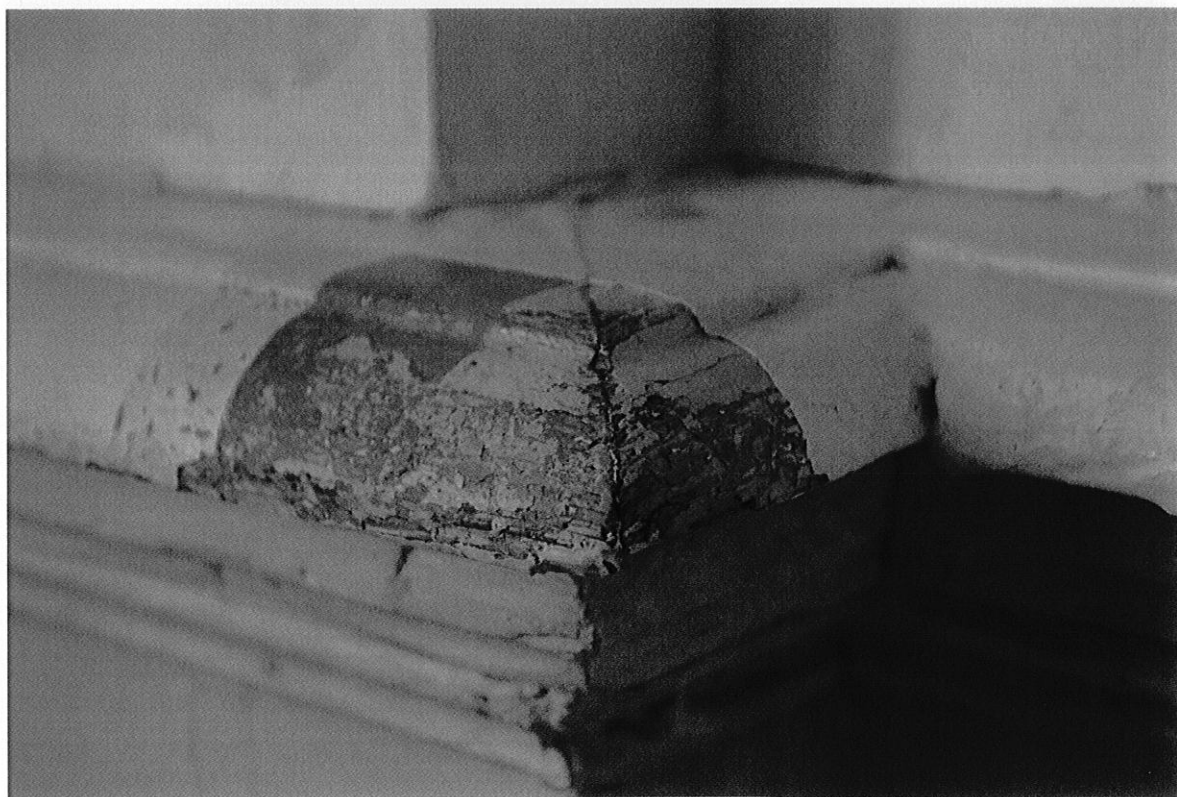
Obl./1 před



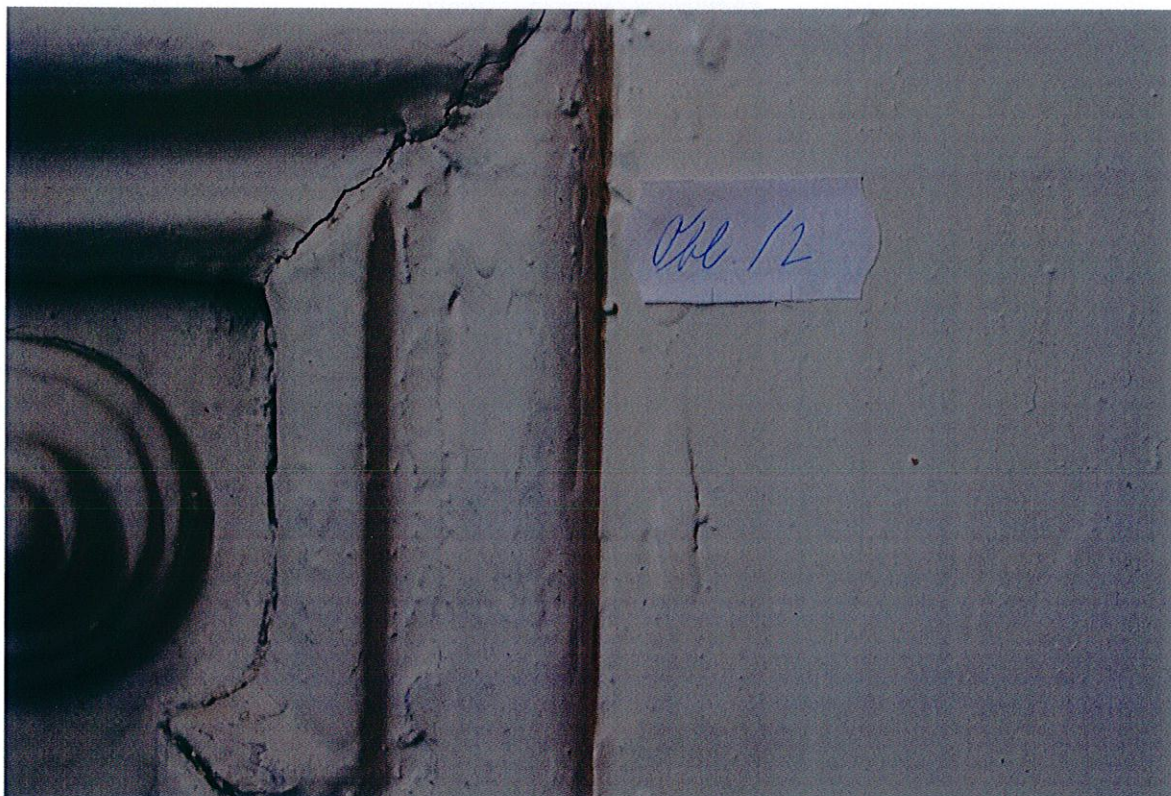
Obl./1 sonda



Obl./1 před



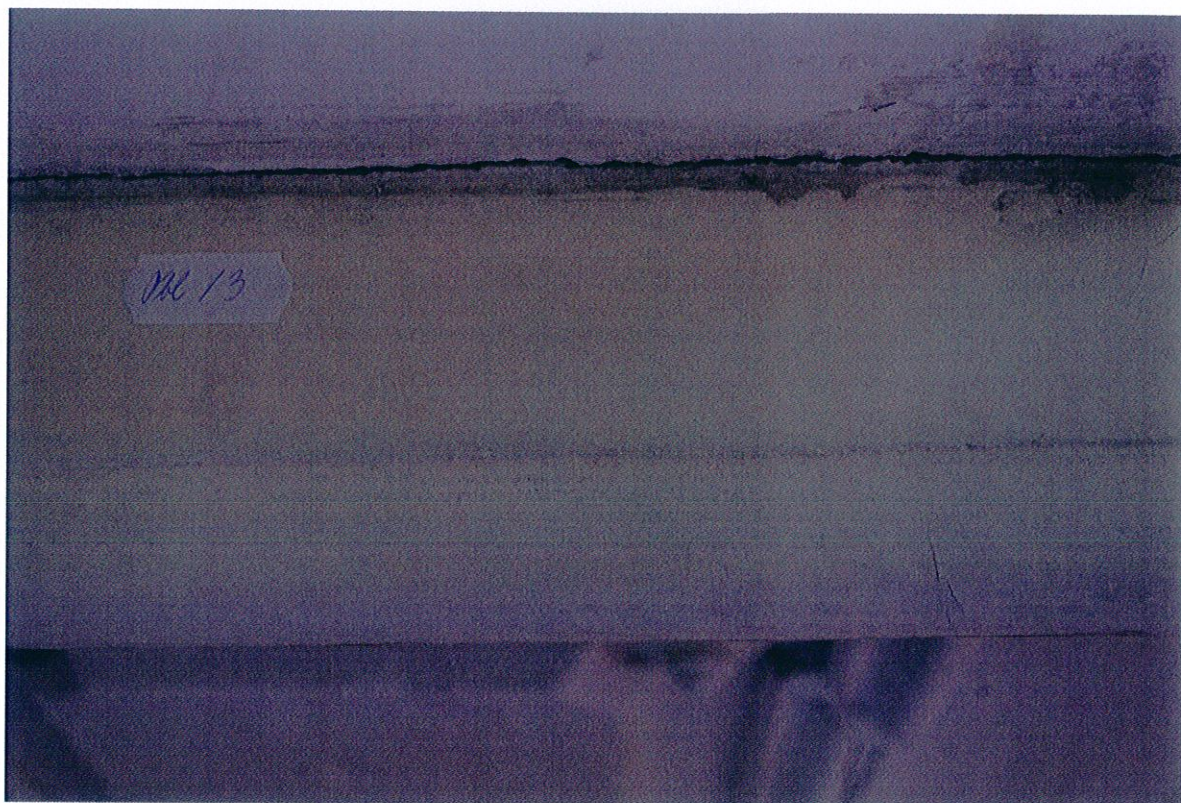
Obl./1 sonda



Obl./2 před



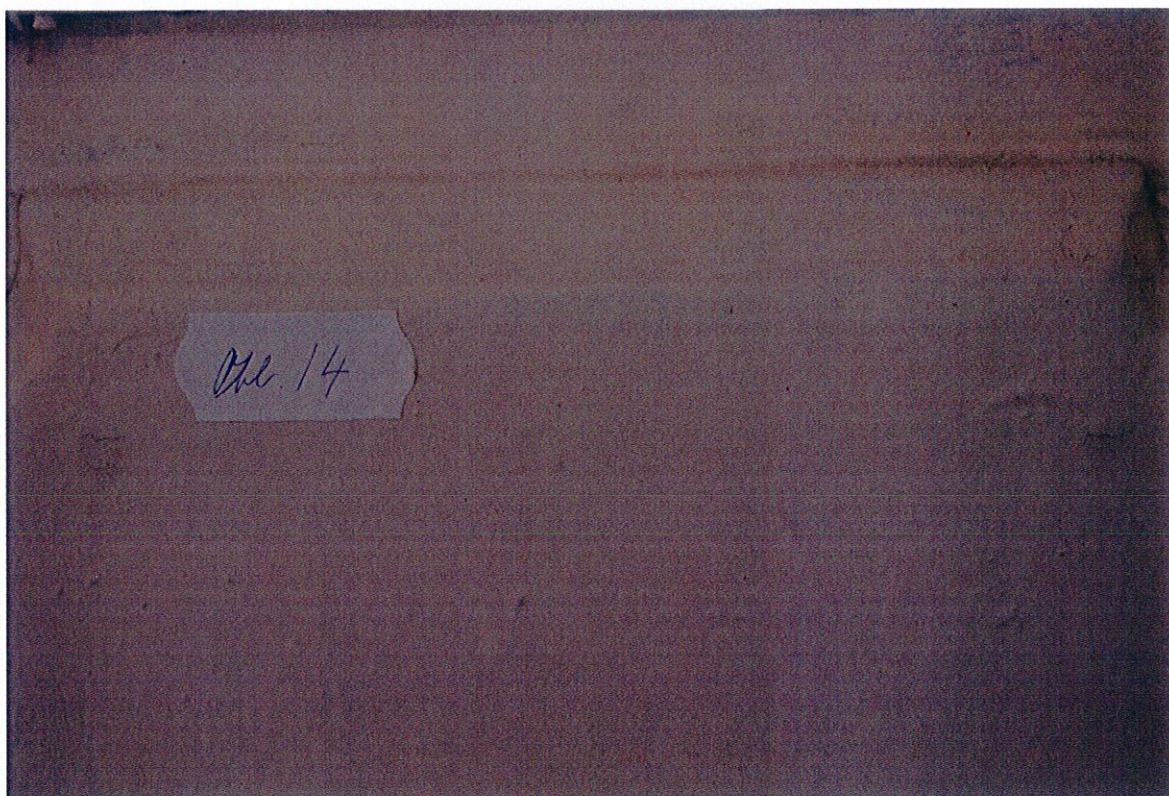
Obl./2 sonda



Obl./3 před



Obl./3 sonda



Obl./4 před



Obl./4 sonda



Obl./5 před



Obl./5 sonda

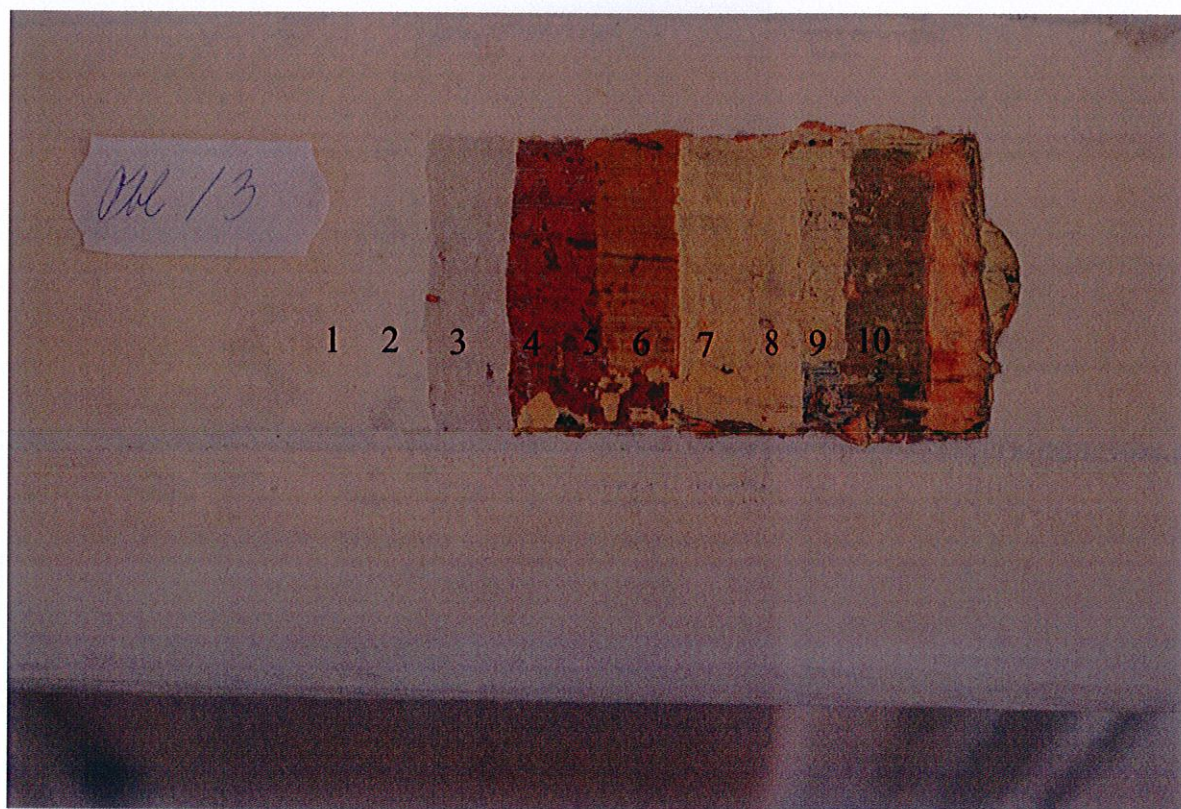


Obl./5 před

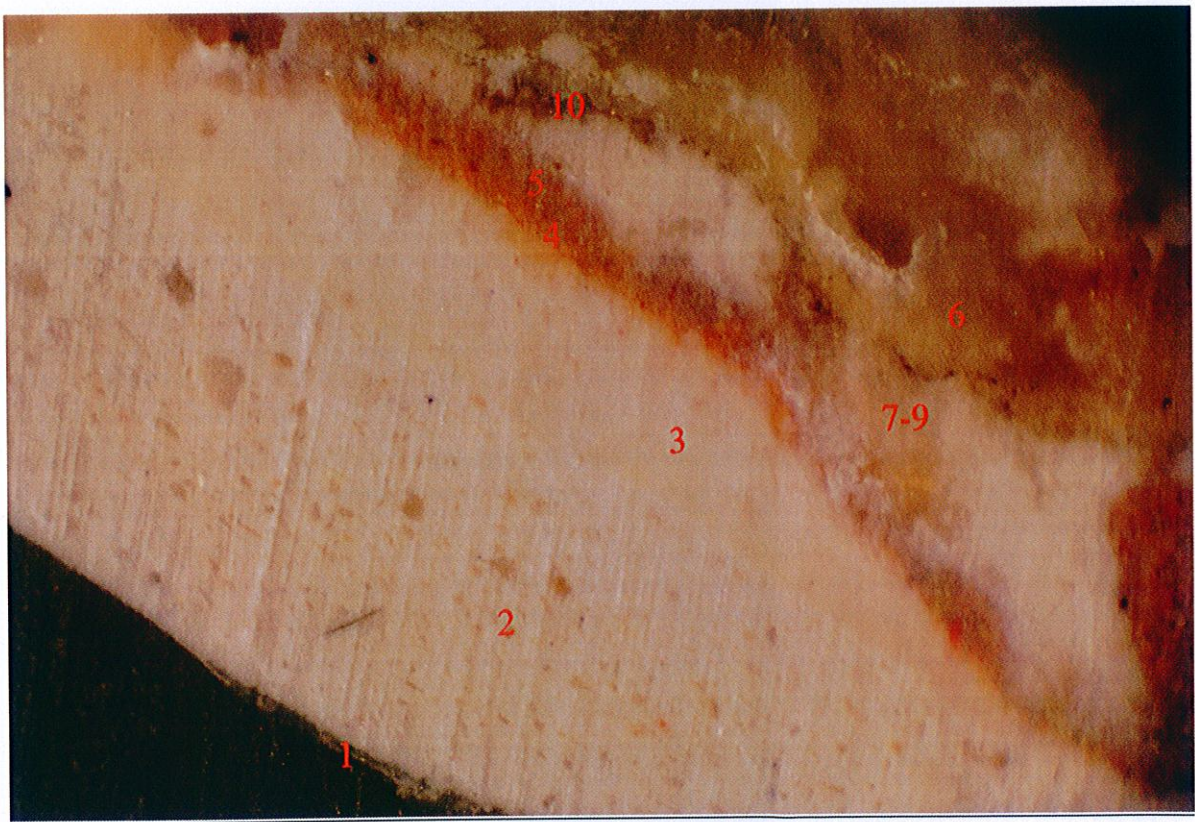
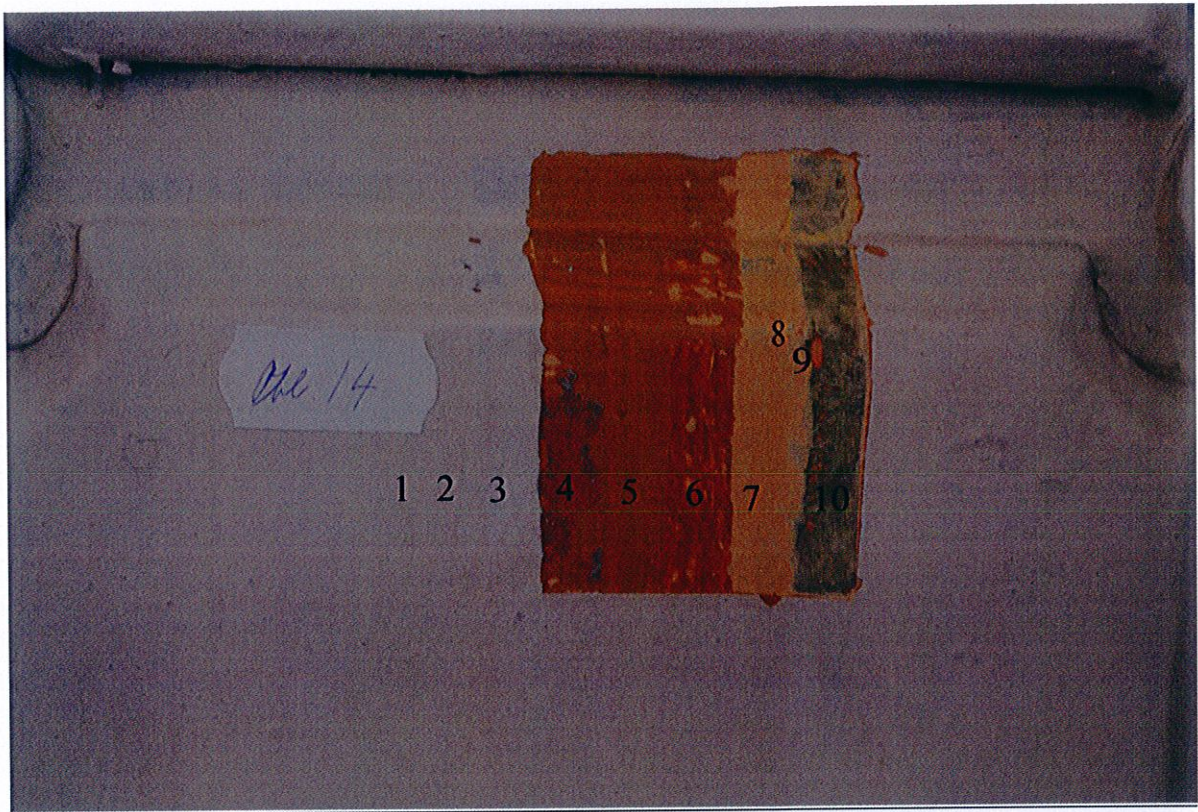


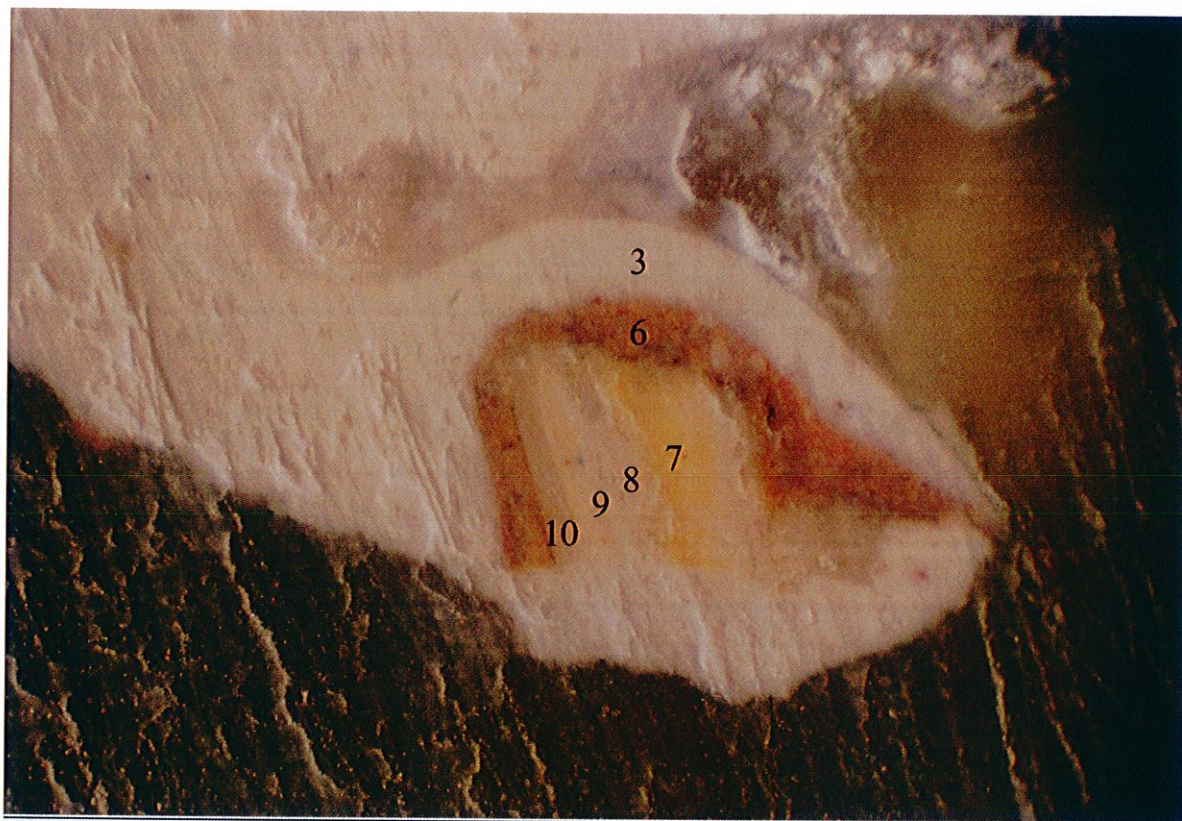
Obl./5 sonda



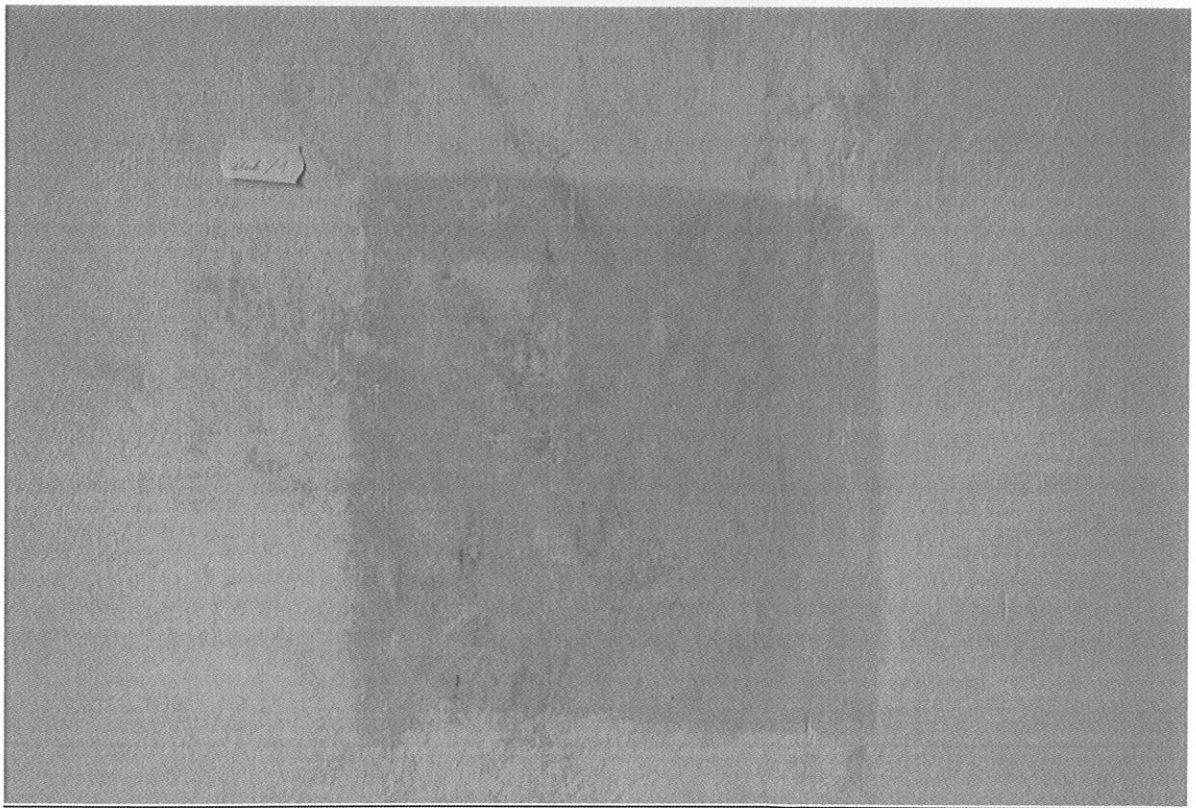
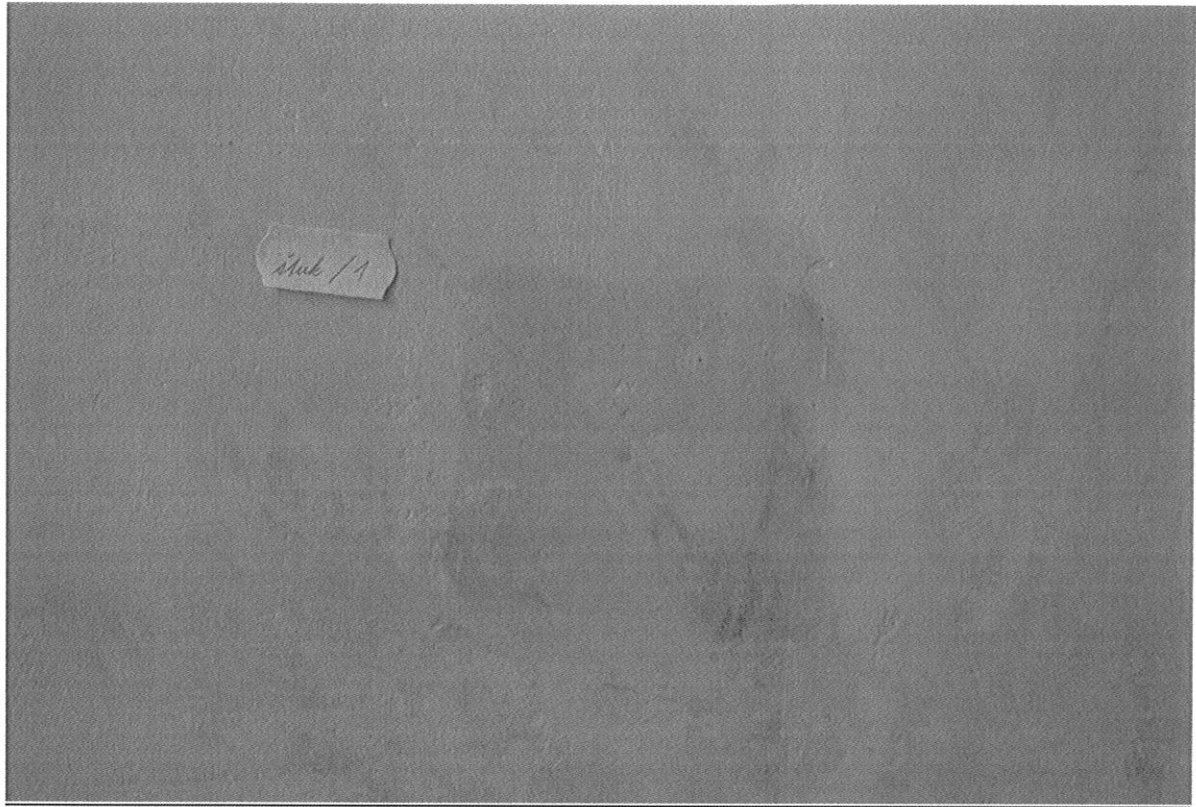


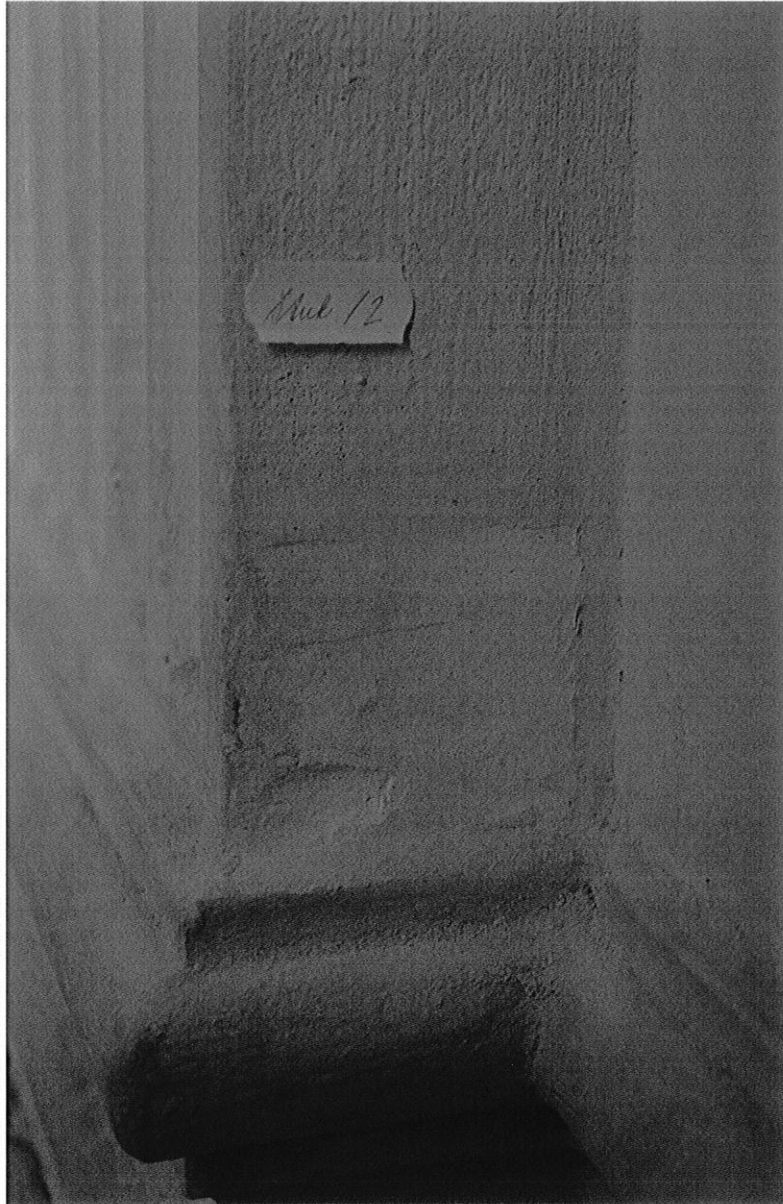
- 1- současná povrchová úprava lakovaná
- 2- současná povrchová úprava bílé barvy
- 3- povrchová úprava bílé barvy
- 4- povrchová úprava teplé hnědé barvy
- 5- povrchová úprava kávově hnědé barvy
- 6- povrchová úprava okrově hnědé barvy
- 7- povrchová úprava sytější béžové barvy
- 8- povrchová úprava béžové barvy
- 9- povrchová úprava světlé béžové
- 10- původní povrchová úprava šedé barvy

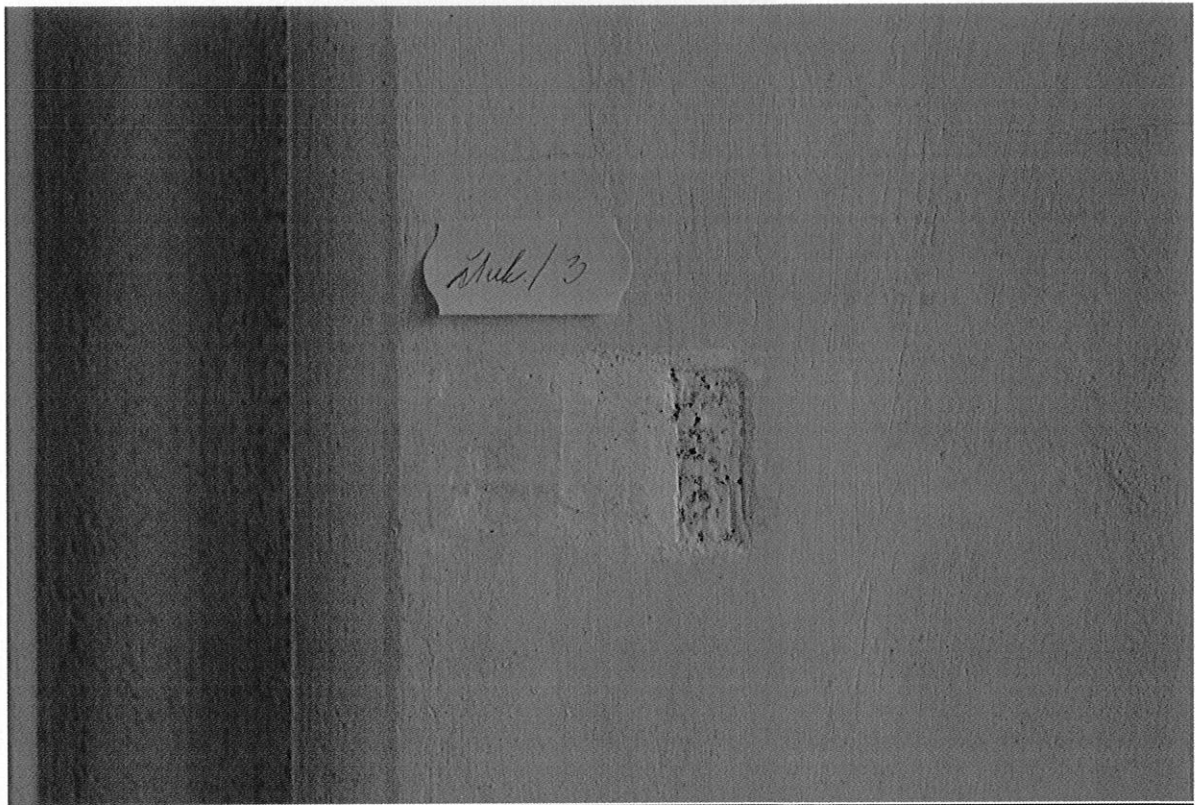


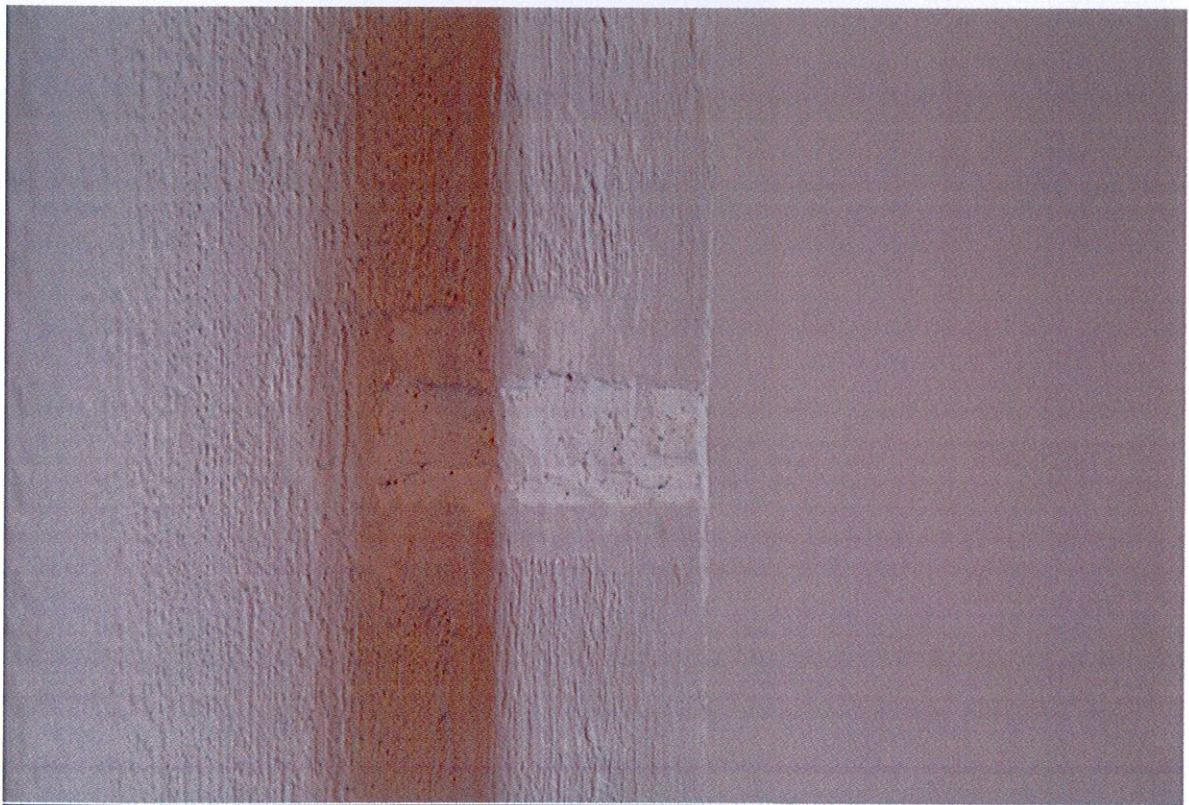


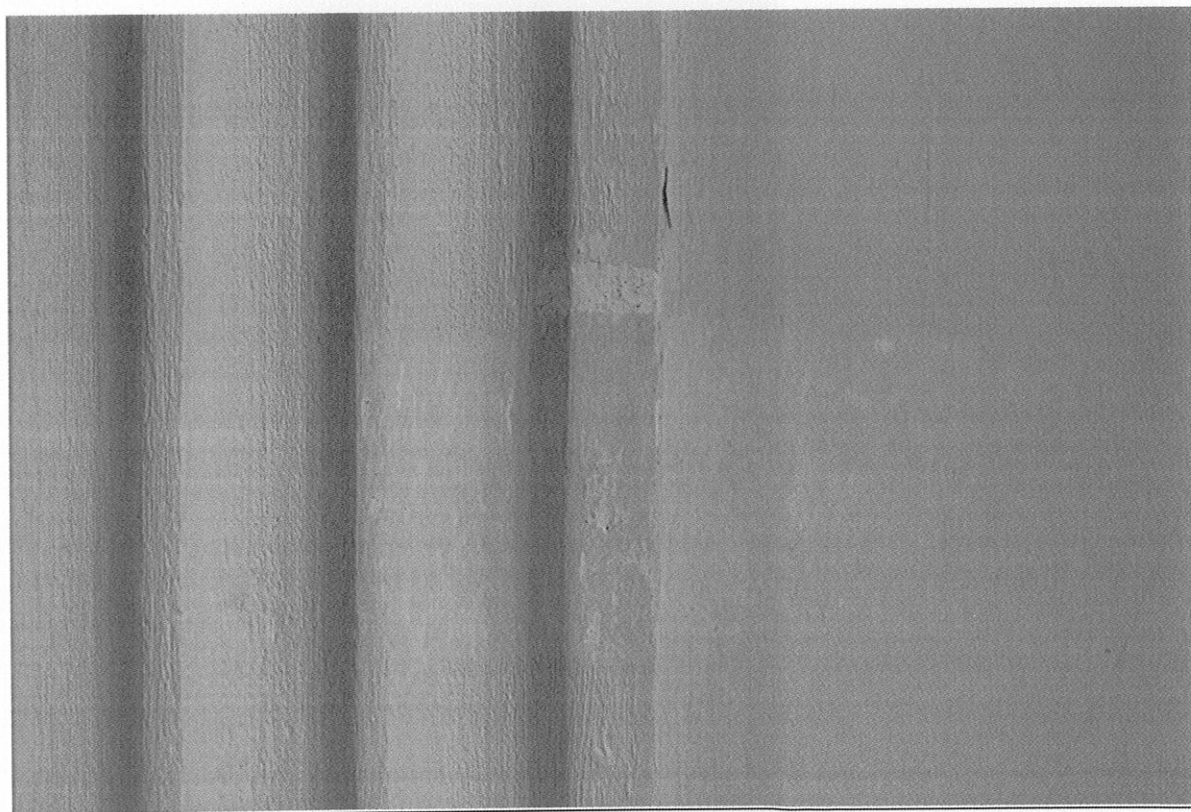
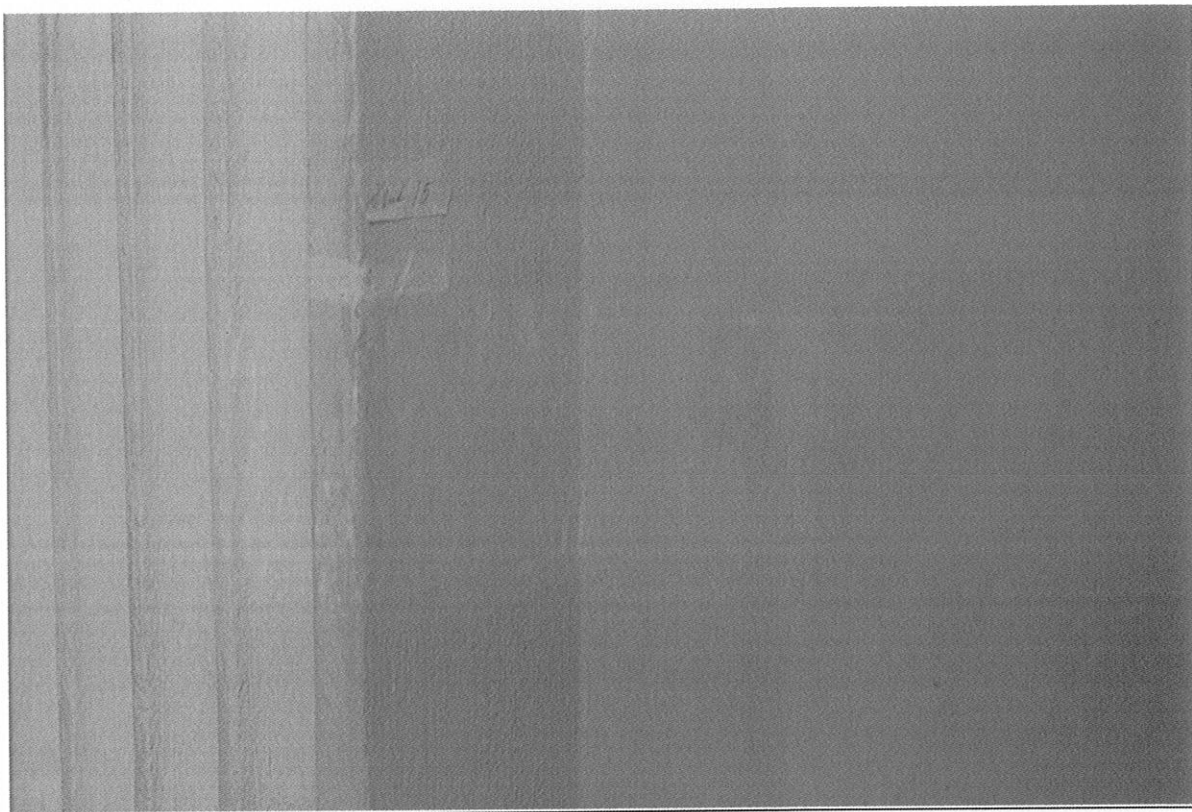
7.1.3. Štukové omítky

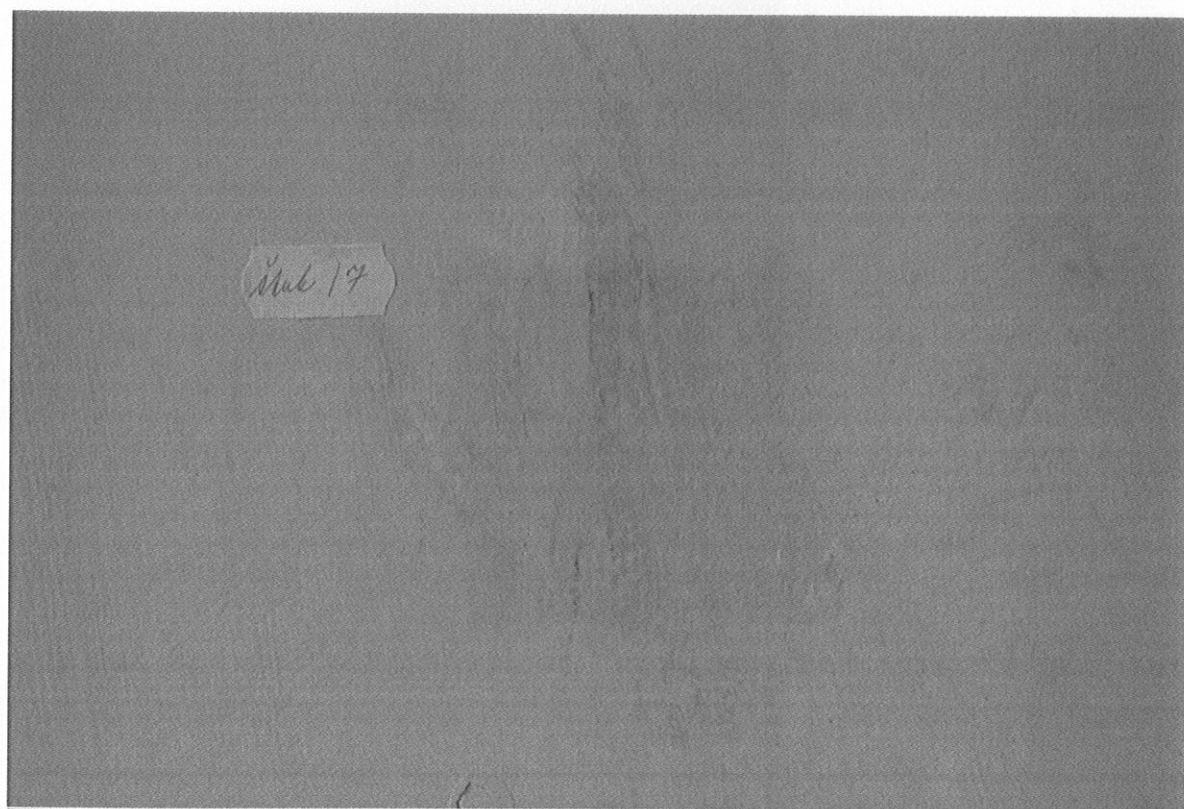
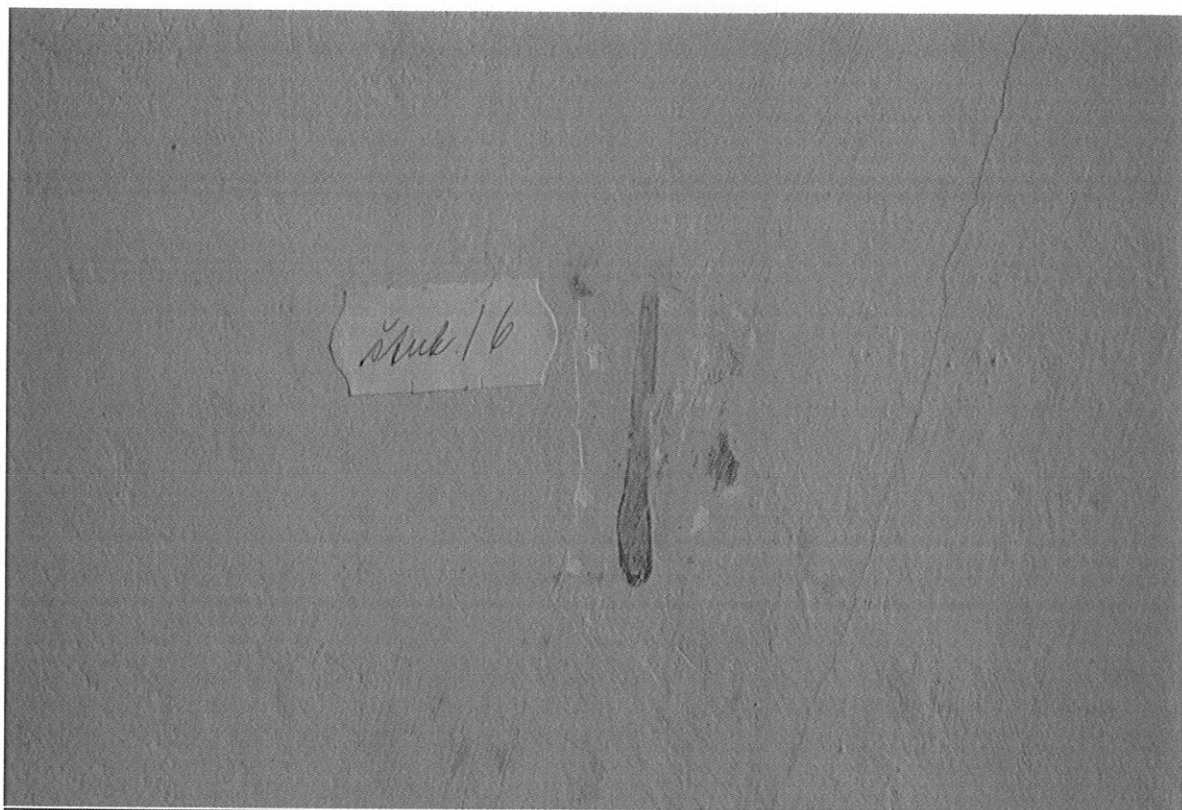


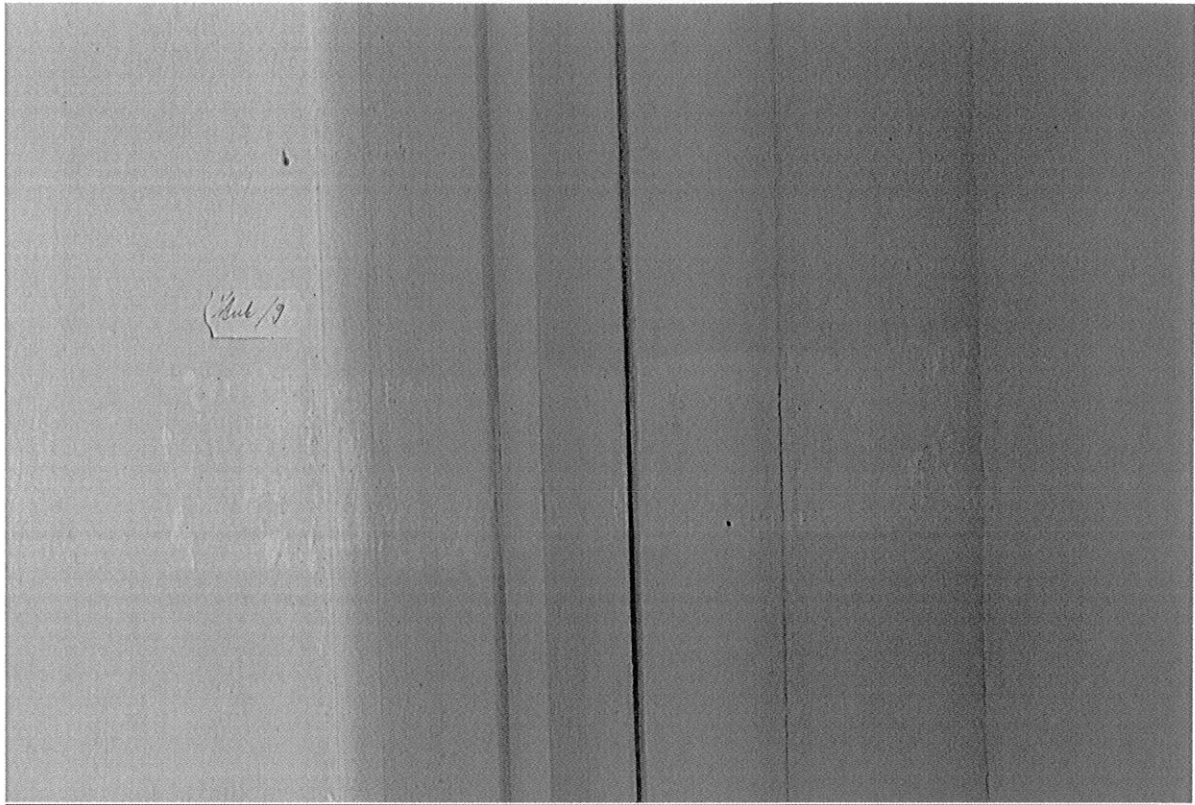








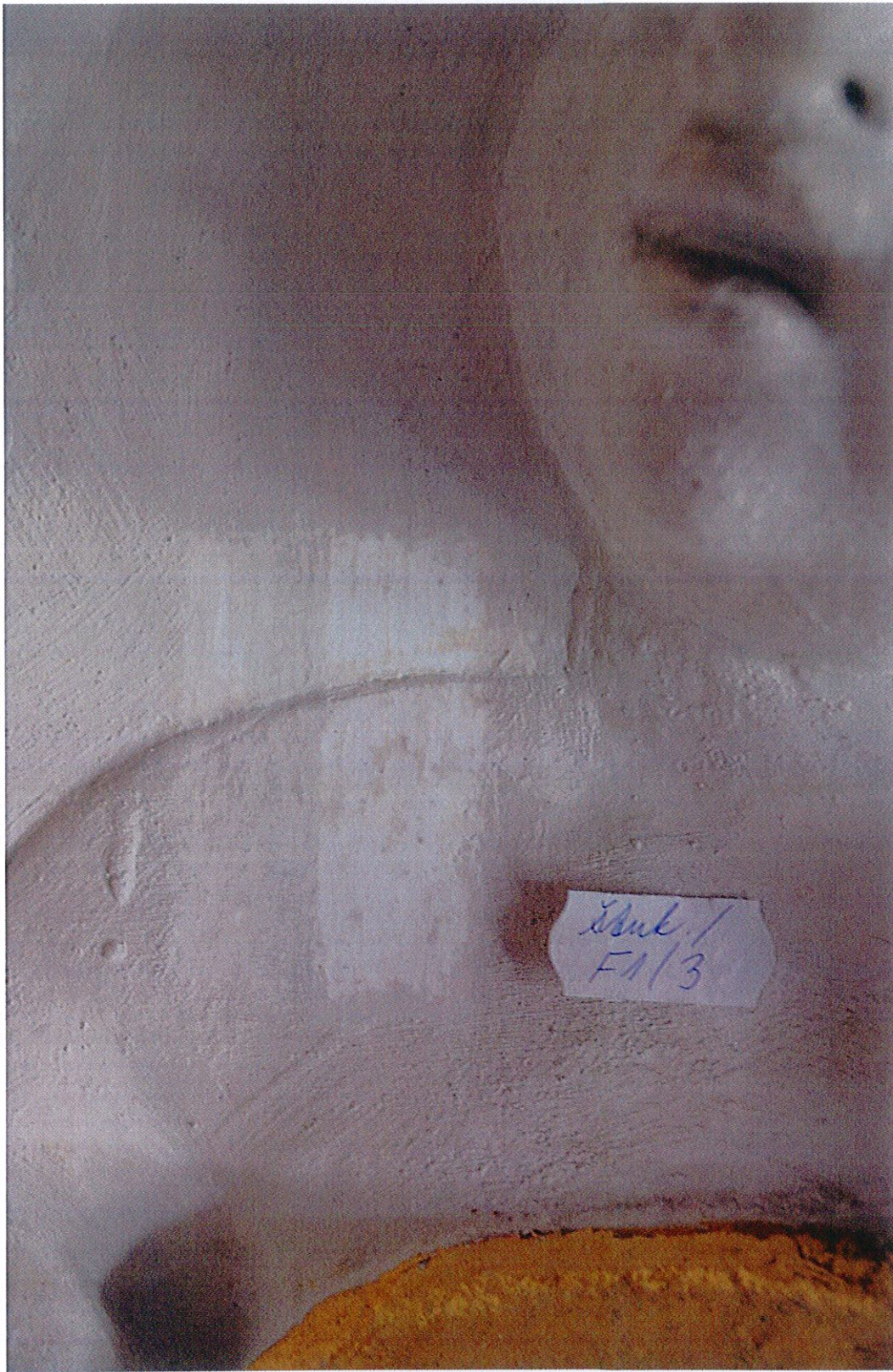


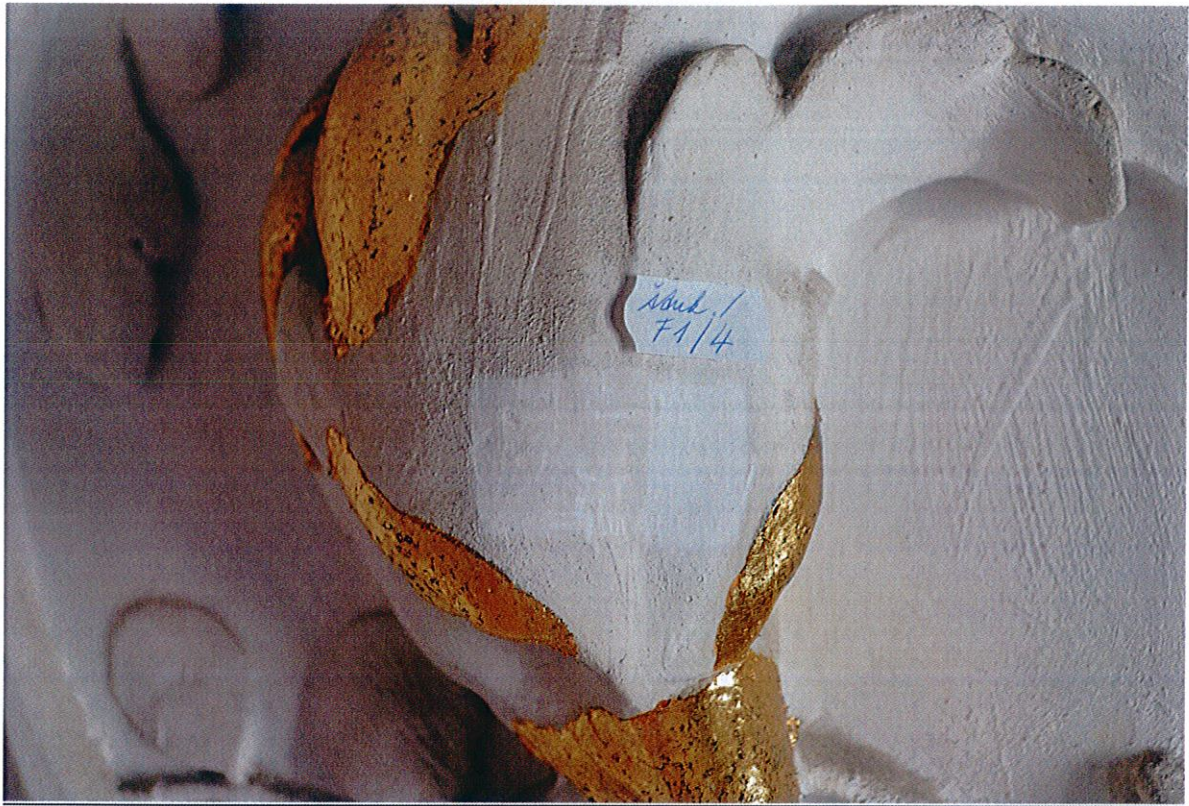




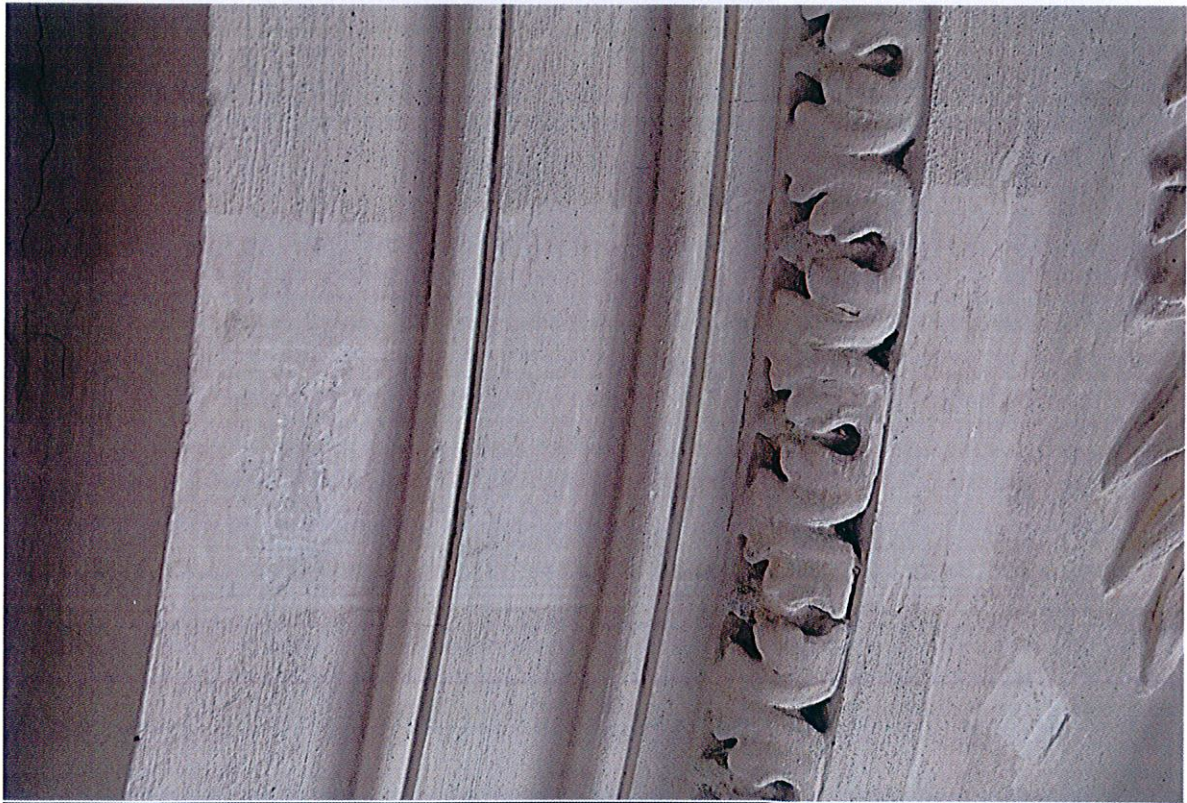




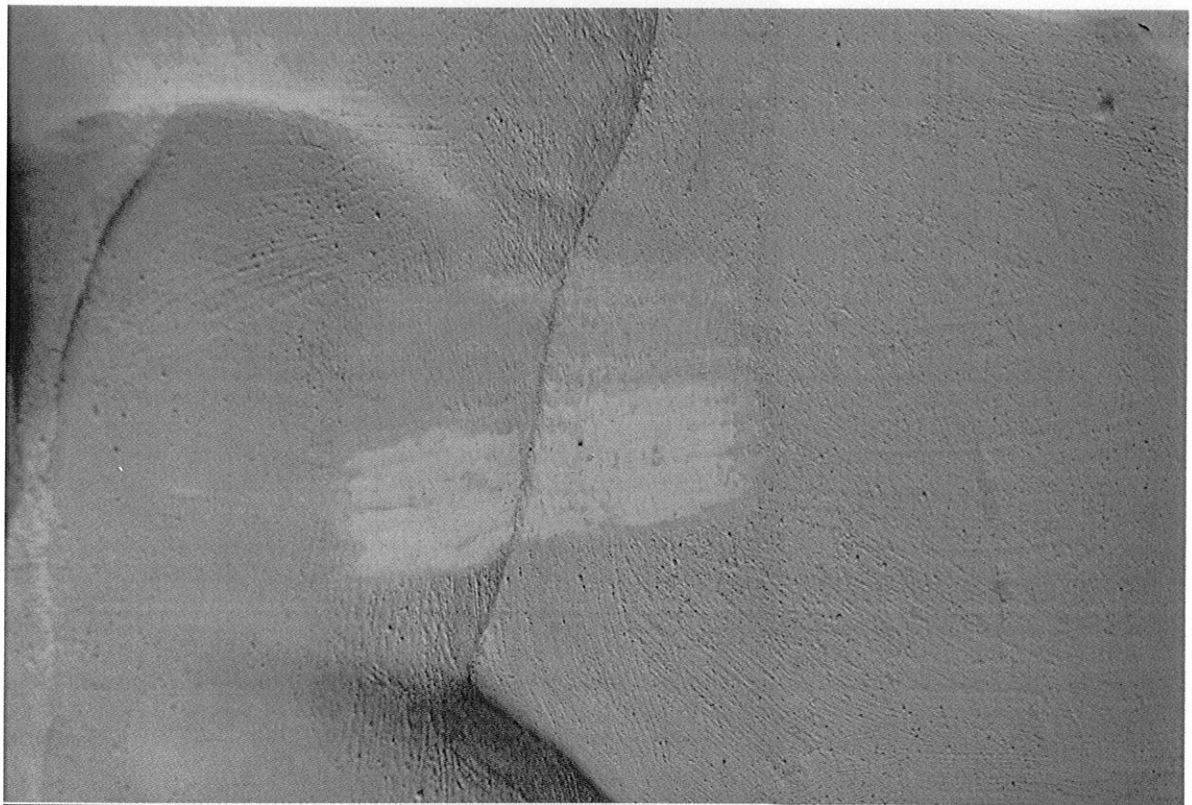




Abud. /
F1/4













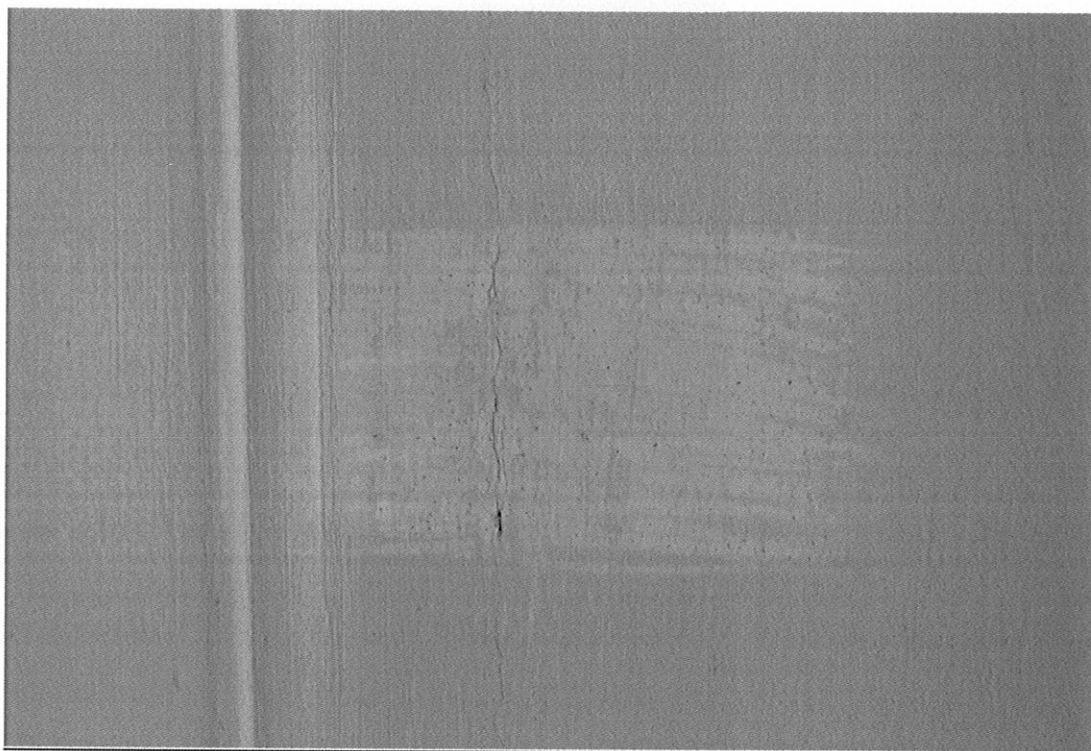
Na fotografii dole nalezené fragmenty zlacení



Dole sondy na symbolech

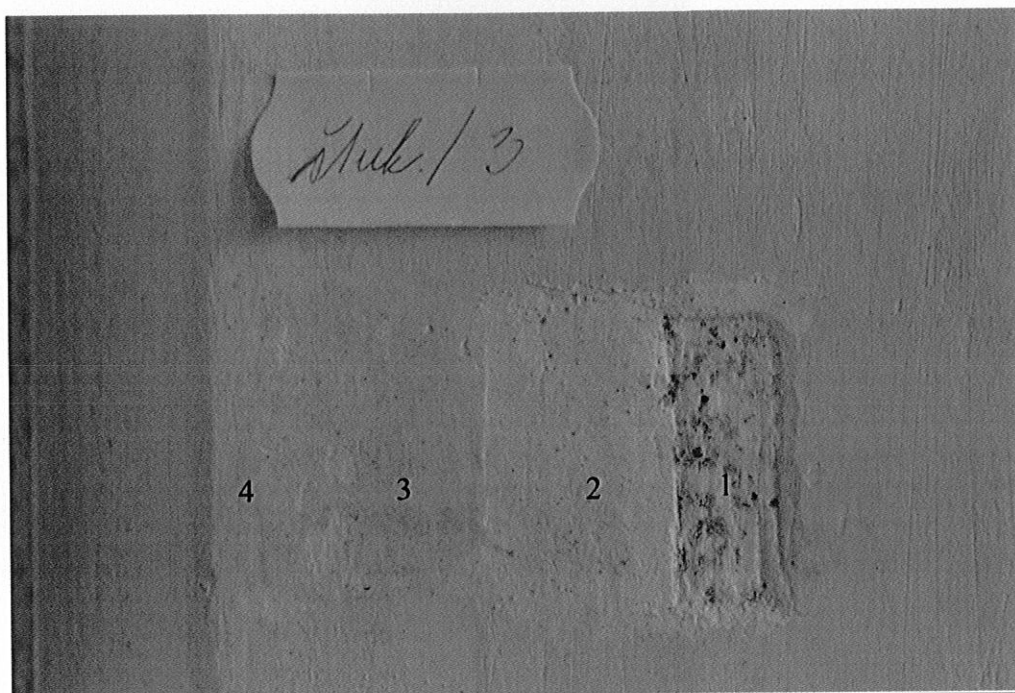


Dole sondy na stropě



- 1- cihlové zdivo
- 2- vápenná štuková omítka

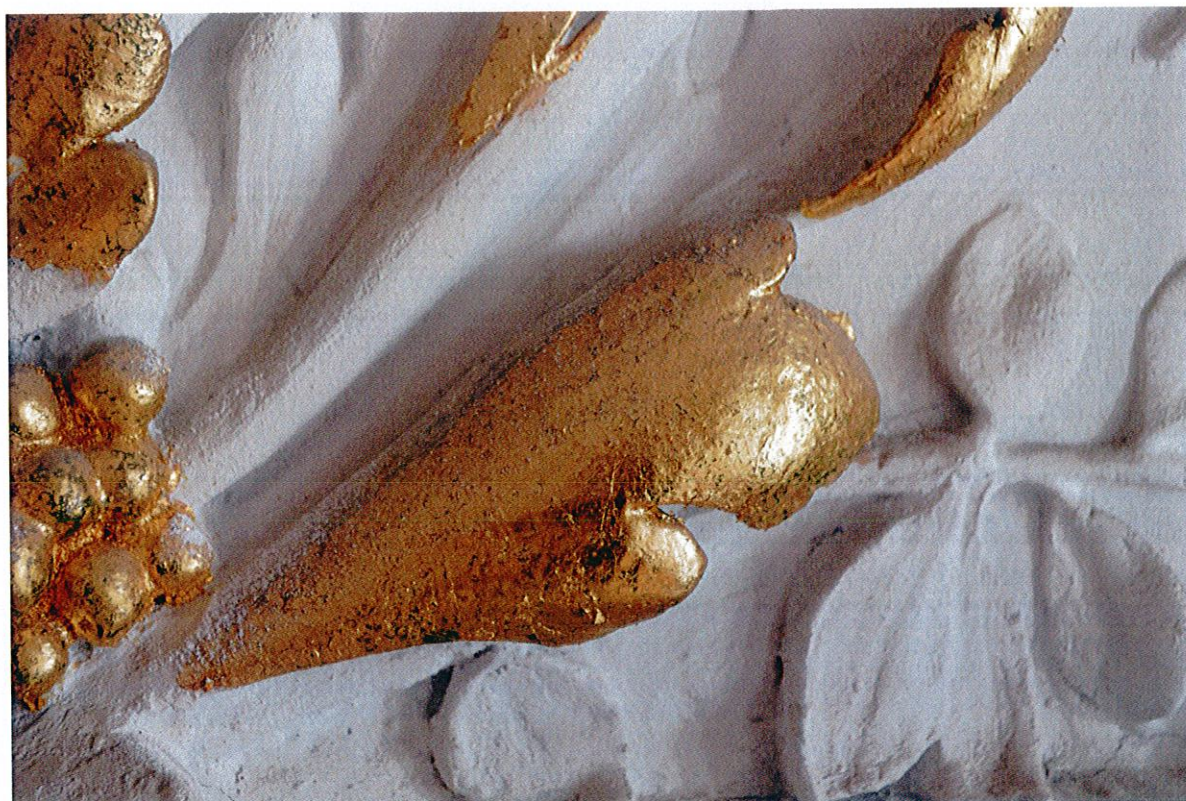
- 3- středně šedý vápenný nátěr
4- hlinkový bílý nátěr





Zkouška čištění acetonem (nahore před, dole po očištění)



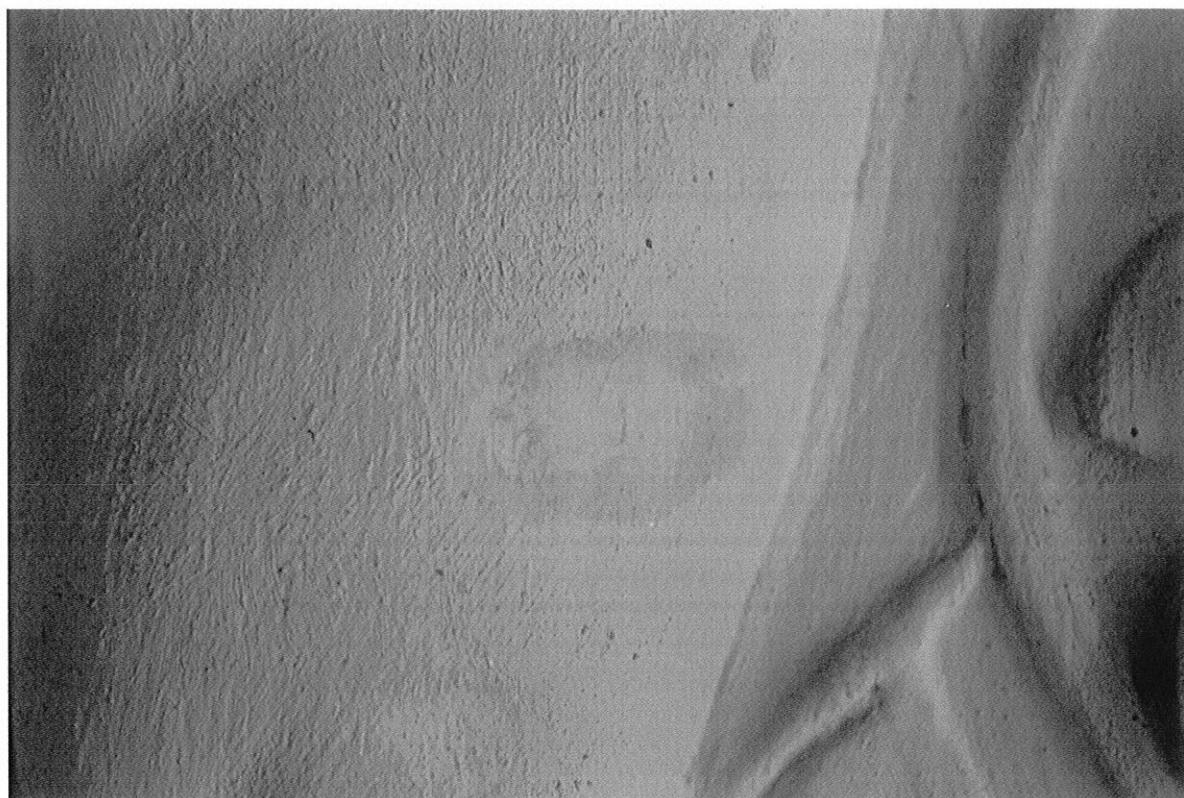


Zkouška čištění acetonem (nahore před, dole po očištění)





Zkouška čištění acetonem (vlevo před, napravo po očištění)



Odmývání broušené omítky destilovanou vodou



